

## Divriği Cumhuriyet Meydanı, Sivas

**Mimari Tasarım:** Pimodek Mimari Tasarım Uygulama

**Proje Yöneticisi:** Y. Mimar H. Basri Hamulu

**Tasarım Ekibi:** Y. Mimar H. Basri Hamulu, Mimar Ece Beril Aliabadzade, Mimar Ömer Hamulu, Mimar Erdem Hamulu, Mimar Didem Dinçkal, Y. Mimar Emel Sönmezay, Mimar Simin Gürdal, Mimar Naz Nalbantoğlu

**Yardımcılar:** Tarihçi Yazar Necdet Sakaoğlu, Heykeltıraş Yağmur Çalış, Heykeltıraş Onur Aykutlu, Heykeltıraş Murat Duraklı, Sanat Tarihçisi Seda Şenol, Arşiv ve Dokümantasyon: İhsan Çalapverdi

**Danışman:** Restoratör Y. Mimar Şirin Akıncı

**İşveren:** Divriği Belediyesi

**Finansör:** 3S Kale Holding A.Ş.

**Ana Yüklenici:** Pimodek Mimari Tasarım Uygulama

**Peyzaj Projesi:** Pimodek Mimari Tasarım Uygulama

**Uygulama Projesi:** Pimodek Mimari Tasarım Uygulama

**Statik Projesi:** İnşaat Müh. Murat Şahin

**Mekanik Projesi:** ACC Mühendislik

**Elektrik Projesi:** Çağ Elektrik

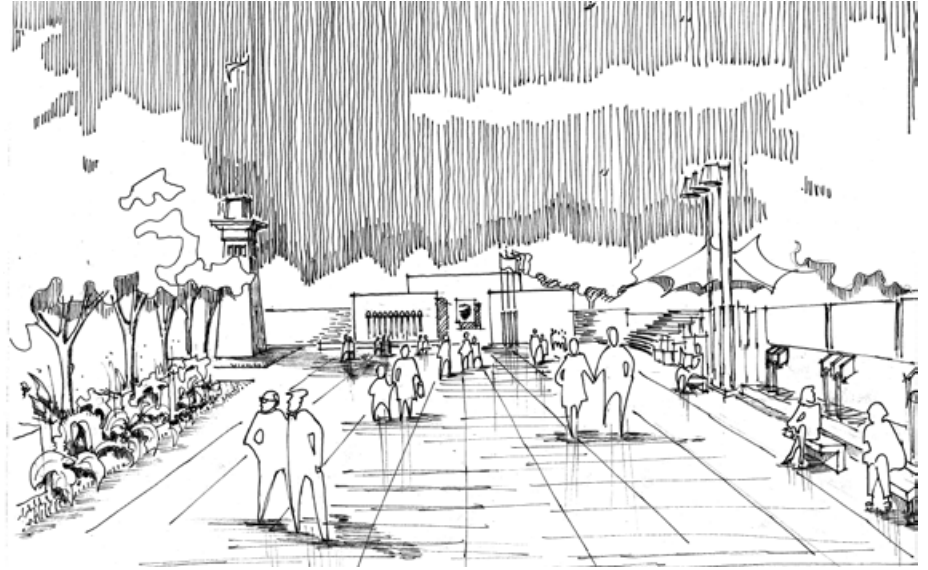
**3 Boyutlu Görselleştirme:** Min Tasarım

**Şantiye Yöneticisi:** Mimar Erdem Hamulu

**Proje Bitiş Yılı:** 2017

**Toplam İnşaat Alanı:** 7.000 m<sup>2</sup>

**Fotoğraflar:** Cemal Emden



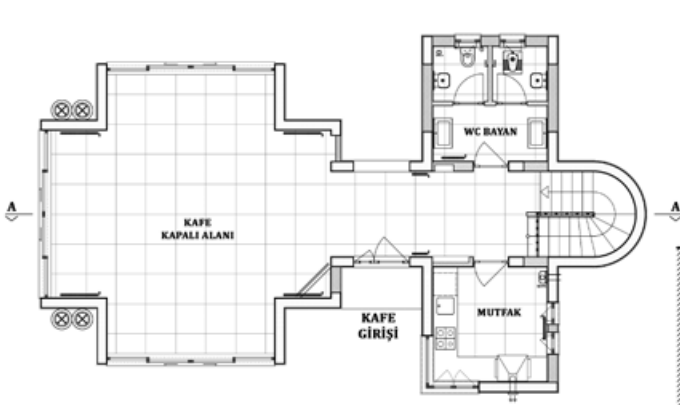
Cumhuriyet Meydanı; Sivas ili, Divriği ilçe merkezindedir. Bu alanın, geçen asırlarda Çarşıbaşı, Tahıl Pazarı, Belediye Meydanı olmak üzere üç işlevi olmuştur. Geçmişte şehir kadısı, esnaf örgütlerine danışarak ekme, et, yağ vb. temel gereksinim maddelerinin satış fiyatlarını tellallar aracılığıyla Çarşıbaşı'nda ilan eder, devlet duyuruları da burada halka okunurdu. Kentte üretilen her çeşit ürün ve canlı hayvan, pazar harcı ödenerek Tahıl Pazarı da denilen bu meydanda satılırdı. 1870'lerde belediye örgütü kurulunca kamusal toplantılar, resmi karşılamlar ve duyurular burada yapıldığından Belediye Meydanı olarak anılmaya başlandı. Bütün bu tarihi bilgiler, kent belleğinde bu alanın kamusal bir mekân olduğunu göstermektedir. Son yıllarda işlevini kaybeden alan araç parkına dönüşmüştür. Cumhuriyet Meydanı projesinin temel amacı; kent belleğini korumak, alana meydan işlevini yeniden kazandırmak ve meydanla birlikte Tarihi Arasta Bölgesi'ni yeniden canlandırmaktır.

Meydan projesi, yerleşimi MÖ 1200'lü yıllara uzanan kentin geçmiş olduğu zaman dilimlerindeki çeşitli medeniyetleri açık hava müzesi niteliğinde anlatan öğeleri barındırmaktadır. Proje tasarımı; çevresel, ekonomik ve toplumsal tasarım ölçütleri göz önünde bulundurulmuş, malzeme seçiminde büyük ölçüde doğal ve yerel malzemeler tercih edilmiştir. Projede, meydanın bakım giderlerini karşılayacak kiralanabilir kafeler, taksi durağı, turizm bürosu gibi kentin gereksinimlerini de karşılayan etkinliği yüksek donatılara da yer verilmiştir. Kent merkezinde yetersiz kalan yeşil alanı artırmak amacıyla proje alanının yaklaşık yüzde 50'si park olarak tasarlanmıştır.

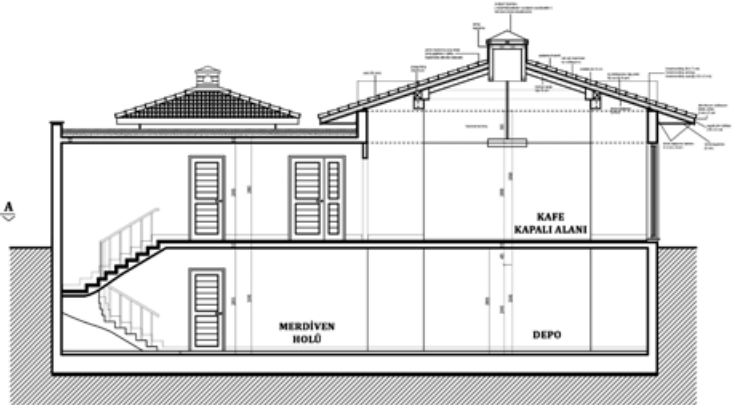
Projenin yenilikçi ve farklı olan özelliği; yalnızca bir meydan olarak değil, kent belleğini okutan, bölgenin kültürel ve doğal zenginliklerine vurgu yapan, bu zenginlikleri anlatan, kent sakinlerinin ve ziyaretçilerin yararlanabileceği, çok işlevli bir mekân şeklinde kurgulanmış olmasıdır. Geçmişteki işlevlerini yitirdiği için







Meydan Kafe Zemin Katı Planı



Meydan Kafe Kesit

kentliler tarafından kullanılmayan alandan, proje sonrasında kentin bütün sakinlerinin sosyal ve kültürel olarak yararlanması hedeflenmiştir.

Divriği Külliyesi, Türkiye'den UNESCO Dünya Mirası Listesi'ne alınmış olan ilk yapıdır (1985). Bu eser; Divriği için kent kültürünü ve belleğini taşıyan çok önemli bir unsurdur. Kentte farklı dönemlere ait tarihi değeri olan başka öğeler de bulunmaktadır. Proje;

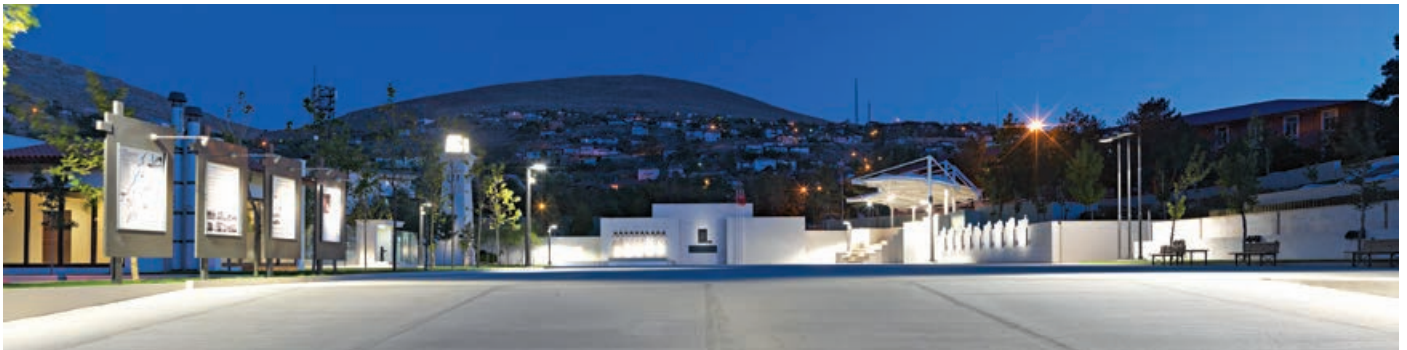
bu tarihi ve kültürel zenginliklere vurgu yaparak kentin turizm odaklı ekonomik kalkınması için bir çıkış noktası olabilecektir. 2028 yılı, UNESCO Dünya Kültür Mirası Divriği Ulucami ve Darüşşifası'nın 800. yıldönümü olacaktır. Anadolu Türk-İslam uygarlığının ve mimarlığının en özgün başyapıtı bu eser olduğuna göre, o yıl Divriği pek çok ulusal ve uluslararası etkinliğe evsahipliği yapacaktır.

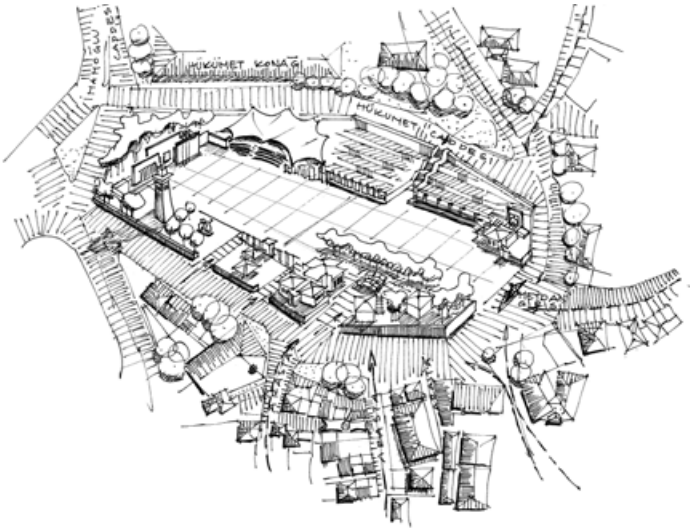
Bu örnek meydan ve restorasyonu tamamlanacak öteki eserler, yerel mimarlığı simgeleyen evler ve konaklar, 2028'deki yıldönümünde etkinliklere ve konaklamalara mekânlık edecektir.

Projenin hedeflerinden bir başkası, Divriği'nin turizm potansiyelini ön plana çıkarmak, kentlilere bir toplanma ve sosyalleşme alanı yaratırken, turistik anlamda da kentin tanıtımına katkıda bulunmaktadır.



Meydan Kafe.





Eskiz



Demirci Heykeli



Proje Yöneticisi Y. Mimar H. Basri Hamulu'nun Divriği Cumhuriyet Meydanı'na ilişkin değerlendirmesi şöyle: "UNESCO Dünya Mirası Ulucami ve Darüşşifa'nın bulunduğu Divriği'de tasarlanan alanda, tarihsel meydan-çarşı ilişkisi önemsendi. Geleneksel işlevleriyle alım satım, duyuru, buluşma, toplanma ve tören mekânı olagelen eski meydanların, günümüzde otoparklara dönüştürülmesinin kent kültürü açısından

neden olduğu kayıplar tartışıldı. Yerli halka ve ziyaretçilere çok yönlü hizmet verecek, çarşı dokusu ve kamusal yapılarla bağlantılı örnek bir meydan yaklaşımı düşünüldü. Bu uygulamayla geleneksel ile çağdaş buluşturan, başka meydan tasarımlarına da esin kaynağı olacak bir 'kültür alanı' hedeflendi. Bu tasarımın, 12. ve 13. yüzyıllarda üzerinde yüksek mimarlık eserleri inşa edilmiş eski bir 'payitaht

tabanı'nda uygulanması özel ve anlamlı hedefimiz oldu.

Sonuçta; Cumhuriyet Meydanı'nın dört mevsim boyunca ticaret, toplantı, şenlik ve tören alanı işlevlerini sürdürürken, Divriği'yi ziyaret edenlerin ön bilgi edinebilecekleri donatı öğeleri ve kent belleği panolarıyla zenginleştirilmiş bir kültür mekânı kimliğine kavuşturulması da sağlandı."

